

## **Итоги деятельности в 2009-2010 учебном году образовательных учреждений дополнительного образования детей Ярославской области**

Анализ деятельности муниципальных образовательных учреждений дополнительного образования детей Ярославской области (ДШИ, ДМШ, ДХШ) в 2009-2010 учебном году даёт возможность определить ведущие тенденции в развитии образовательных учреждений культуры Ярославской области.

Выстраивание вариативного образовательного пространства, направленного на развитие творческой одарённости детей, определяется как одно из важнейших направлений деятельности. Практически все школы предлагают своим учащимся достаточно разнообразные и разнонаправленные образовательные программы, открывают новые группы и отделения. Особенно активно в прошедшем году продвигалось направление «Электронное музыкальное творчество» (клавишный синтезатор). Причём не только в школах, расположенных в крупных городах (Ярославль, Рыбинск), но и в отдалённых районах (Пошехонье). В то же время, к сожалению, стал заметно снижаться интерес к народным инструментам.

В качестве положительного момента можно отметить тенденцию к восстановлению конкурсной ситуации в наборе учащихся (на бюджетные места), в т.ч. и за счёт развития профориентационной работы, активного взаимодействия с ГОУСПО области и других регионов (влияние широкой географической расположенности школ). В сравнении с 2008-2009 годом практически во всех школах увеличилось общее количество учащихся. В то же время по-прежнему низким остаётся число профориентированных выпускников.

Негативной тенденцией остаётся преобладание пассивного участия педагогов в методических мероприятиях. Проблема актуализации и активизации методической работы как образовательных учреждений в целом, так и отдельных преподавателей дала новое развитие областному конкурсу «Лучшее образовательное учреждение культуры и искусства Ярославской области», прошедшему в 3-й раз в Год Учителя в России. Всего в нём приняли участие 23 учреждения, в т.ч. 3 училища, и 74 педагога (в 2009 г. – 13 и 58). Увеличилось представительство муниципальных образований.

Конкурс 2010 года – это также издательский проект с целью продвижения передового педагогического опыта, что особенно важно, учитывая крайне малое число методических публикаций преподавателей, которые, судя по отчётам, очень востребованы. Рекомендованные к печати работы победителей конкурса будут опубликованы в «Сборнике методических материалов УМиИЦ», на CD/DVD-дисках и поступят во все образовательные учреждения культуры Ярославской области.

В 2009–2010 учебном году впервые была реализована новая схема проведения областных методических мероприятий, основополагающим принципом которой стало делегирование контрольных функций от Учебно-методического и информационного центра непосредственно образовательным учреждениям. Этот эксперимент призван оптимизировать процедуру присвоения/подтверждения статуса областного методического мероприятия. Кроме того, он послужил своеобразным мониторингом, который позволил выявить сильные и слабые стороны в методической деятельности МОУДОД, определить пути совершенствования системы проведения подобных мероприятий.

В прошедшем году в образовательный процесс всё активнее внедряются современные технологии, как в творческом, так и в информационном контексте. Задача интеграции МОУДОД области в единое информационное пространство является одной из приоритетных и должна решаться в тесном взаимодействии школ и Учебно-методического и информационного центра, в будущем планируется выстроить стройную систему (модель) сопровождения одарённых детей на региональном уровне. Кроме того, с введением в России электронного документооборота использование Интернет-технологий в управленческой деятельности руководителей МОУДОД становится необходимым и обязательным инструментом. И как показывают отчёты, большинство школ области соответствует этим современным требованиям.

Традиционно наиболее ярко представлены концертная и выставочная деятельность, которые реализуются в соответствии с запросами социума и программой развития учреждения (патриотическое воспитание, воспитание здорового поколения, просветительство и т.д.). Все школы приняли очень активное участие в реализации ведущих тем года: 65-летия Победы в Великой Отечественной войне, 1000-летия г. Ярославля, Года Учителя в России. Хотелось бы также отметить стремление школ к активному творческому взаимодействию между собой.

По приведённым в отчётах результатам опросов учащихся, педагогов и родителей воспитательная работа в целом может быть признана удовлетворительной. Всё активнее в системе художественного образования развивается и ученическое самоуправление, роль которого ещё 2 года назад недооценивалась.

В 2009–2010 учебном году на высоком профессиональном уровне прошло сразу несколько муниципальных и межмуниципальных творческих конкурсов, организаторами которых выступили МОУДОД: вокальный фестиваль преподавателей «Романс в душе моей звучит», фестиваль малых ансамблей «Музыкальная палитра» (ДМШ пос. Борисоглебский), фестиваль ансамблевого творчества «Мелодии фронтовых дорог» (ДШИ Даниловского МР), фестиваль детских школ искусств «Гаврилов-Ямская весна» (ДШИ г. Гаврилов-Ям), детско-юношеский фестиваль-конкурс академического пения «Рассвет» (ДШИ г. Тутаев).

На областной уровень вышли такие яркие конкурсы, как Летняя Ярославская Фортепианная Академия «Ля-Фа» (ДШИ им. Л.В. Собинова г. Ярославля), детско-юношеский конкурс вокалистов им. Л.В. Собинова (ДШИ № 1 г. Ярославля), фестиваль юных пианистов ДМШ и ДШИ «Волжский подснежник» (ДМШ Угличского МР), олимпиада по искусствоведению «Жемчужина Золотого кольца – г. Ярославль» (ДШИ им. Е.М. Стомпелева г. Ярославля).

Укрепление материально-технической базы, а также обеспечение образовательного процесса учебной и учебно-методической литературой практически у всех учреждений в этом году состоялось на высоком уровне, в том числе и по программе «Семья и дети» (подпрограмма «Одарённые дети»).

Цифровые показатели образовательной деятельности представляют движение контингента учащихся и характеристику преподавательского состава, в диаграммах показана сравнительная характеристика показателей деятельности МОУДОД за последние два года.

**Движение контингента учащихся в МОУДОД Ярославской области в 2009-2010 учебном году**

№ п/п	Муниципальное образование (МОУДОД)	на бюджетных местах			на внебюджетных местах		общее число учащихся		льготники
		сент.	январь	июнь	сент.	июнь	сент.	июнь	
1	2	3	4	5	6	7	8	9	10
1.	Большесельский МР (ДМШ)	50	50	50	-	-	50	50/63	5
2.	п. Борисоглебский (ДМШ)	92	92	88	-	-	92	88/84	29
3.	с. Брейтово (ДШИ)	82	79	78	-	-	82	78/73	12
4.	г. Гаврилов-Ям (ДШИ)	262	251	241	38	36	300	277/280	14
5.	Даниловский МР (ДШИ)	215	206	204	-	-	215	204/207	18
6.	г. Любим (ДМШ)	59	58	59	-	-	59	59/63	2
7.	г. Мышкин (ДМШ)	70	70	66	-	-	70	66/62	10
8.	Некоузский МР (ДМШ)	110	114	104	-	-	110	104/111	14
9.	Некрасовский МР (ДМШ)	126	147	144	-	-	126	144/112	37
10.	Некрасовский МР (ДХШ)	115	110	108	-	-	115	108/88	26
11.	г. Переславль-Залесский (ДМШ)	311	311	306	-	-	311	306/308	56
12.	г. Переславль-Залесский (ДХШ)	99	95	94	-	-	99	94/89	16
13.	г. Пошехонье (ДШИ)	161	154	150	-	-	161	150/133	53
14.	п. Пречистое (ДМШ)	51	56	50	-	-	51	50/57	14
15.	г. Ростов (ДШИ)	232	231	225	-	-	232	225/217	15
16.	г. Рыбинск (ДМШ № 1 им. П.И.Чайковского)	416	405	396	103	93	519	489/485	73
17.	г. Рыбинск (ДМШ № 2)	158	155	152	100	80	258	232/215	18
18.	г. Рыбинск (ДМШ № 3)	163	163	162	20	25	183	187/192	21
19.	г. Рыбинск (ДШИ № 5)	276	274	225	62	63	338	328/241	23
20.	г. Рыбинск (ДШИ № 6)	208	201	200	280	240	488	429/348	24
21.	г. Рыбинск (ДМШ № 7)	188	186	181	110	91	298	272/267	38
22.	г. Рыбинск (ДХШ)	225	228	226	321	311	546	537/495	26
23.	г. Тутаев (ДШИ)	739	682	654	24	36	763	690/712	187
24.	Угличский МР (ДМШ)	278	277	276	100	87	378	363/288	65
25.	Угличский МР (ДХШ)	188	173	156	-	-	188	156/141	25

1	2	3	4	5	6	7	8	9	10
26.	г. Ярославль (ДШИ им. Н.Н. Алмазова)	280	280	280	105	89	385	369/337	48
27.	г. Ярославль (ДШИ им. Л.В. Собинова)	430	430	430	137	219	567	649/630	79
28.	г. Ярославль (ДШИ им. Е.М. Стомпелева)	350	350	350	120	115	470	465/442	50
29.	г. Ярославль (ДШИ № 1)	490	490	490	195	175	685	665/706	53
30.	г. Ярославль (ДШИ № 2)	400	404	401	167	155	567	556/504	51
31.	г. Ярославль (ДШИ № 3)	445	439	431	283	285	728	716/716	55
32.	г. Ярославль (ДШИ № 4)	360	355	269	215	223	575	492/5347	19
33.	г. Ярославль (ДШИ № 5)	366	365	359	72	64	438	423/407	77
34.	г. Ярославль (ДШИ № 6)	203	201	200	-	16	203	216/204	20
35.	г. Ярославль (ДШИ № 7)	455	455	455	76	76	531	531/504	76
36.	г. Ярославль (ДШИ № 8)	200	200	200	36	29	236	229/198	24
37.	г. Ярославль (ДШИ № 10)	485	287	285	46	53	331	338/302	46
38.	г. Ярославль (ДХШ «Канцона»)	256	253	245	8	16	264	261/248	36
<b>ИТОГО по области – 2009-2010</b>		<b>9594</b>	<b>9277</b>	<b>8990</b>	<b>2618</b>	<b>2577</b>	<b>12012</b>	<b>11596</b>	<b>1455</b>
<i>ИТОГО по области – 2008-2009</i>		<i>9376</i>	<i>9280</i>	<i>9013</i>	<i>1942</i>	<i>1864</i>	<i>11318</i>	<i>10876</i>	<i>1397</i>

## Выпускники

№ п/п	Муниципальное образование (МОУДОД)	поступление	всего выпускников		успеваемость		будут поступать (чел., %)	
			сент.	июнь	«5» и «4»	«3»	8	9
1	2	3	4	5	6	7	8	9
1.	Большесельский МР (ДМШ)	1	5	5	80%	20%	0	0%
2.	п. Борисоглебский (ДМШ)	-	5	5	80%	20%	1	20%
3.	с. Брейтово (ДШИ)	0	4	4	50%	50%	1	25%
4.	г. Гаврилов-Ям (ДШИ)	2	35	35	77%	23%	3	9%
5.	Даниловский МР (ДШИ)	4	12	12	58%	42%	0	0%
6.	г. Любим (ДМШ)	-	10	10	100%	0%	1	10%
7.	г. Мышкин (ДМШ)	-	4	4	75%	25%	1	25%
8.	Некоузский МР (ДМШ)	1	11	10	80%	20%	0	0%
9.	Некрасовский МР (ДМШ)	2	11	13	92%	8%	0	0%
10.	Некрасовский МР (ДХШ)	1	11	11	100%	0%	2	18%
11.	г. Переславль-Залесский (ДМШ)	3	24	21	86%	14%	2	10%
12.	г. Переславль-Залесский (ДХШ)	3	21	20	85%	15%	3	15%
13.	г. Пошехонье (ДШИ)	2	6	6	33%	67%	1	17%
14.	п. Пречистое (ДМШ)	1	6	6	67%	33%	0	0%
15.	г. Ростов (ДШИ)	10	27	27	63%	37%	5	19%
16.	г. Рыбинск (ДМШ № 1 им. П.И.Чайковского)	7	56	56	77%	23%	3	5%
17.	г. Рыбинск (ДМШ № 2)	5	12	12	92%	8%	2	17%
18.	г. Рыбинск (ДМШ № 3)	1	16	16	75%	25%	2	13%
19.	г. Рыбинск (ДШИ № 5)	-	36	35	83%	20%	1	3%
20.	г. Рыбинск (ДШИ № 6)	2	21	21	76%	24%	1	5%
21.	г. Рыбинск (ДМШ № 7)	4	24	24	80%	20%	1	4%
22.	г. Рыбинск (ДХШ)	18	48	47	36%	64%	10	21%
23.	г. Тутаев (ДШИ)	17	77	76	64%	36%	11	14%
24.	Угличский МР (ДМШ)	1	18	18	78%	22%	3	17%
25.	Угличский МР (ДХШ)	5	15	15	90%	10%	6	60%

1	2	3	4	5	6	7	8	9
26.	г. Ярославль (ДШИ им. Н.Н. Алмазова)	2	36	37	78%	22%	4	11%
27.	г. Ярославль (ДШИ им. Л.В. Собинова)	4	42	42	67%	33%	1	2%
28.	г. Ярославль (ДШИ им. Е.М. Стомпелева)	19	36	36	64%	36%	12	33%
29.	г. Ярославль (ДШИ № 1)	10	78	76	67%	33%	10	13%
30.	г. Ярославль (ДШИ № 2)	10	61	61	65%	35%	11	18%
31.	г. Ярославль (ДШИ № 3)	3	36	34	62%	38%	1	3%
32.	г. Ярославль (ДШИ № 4)	12	84	82	78%	22%	15	18%
33.	г. Ярославль (ДШИ № 5)	15	60	59	86%	14%	9	15%
34.	г. Ярославль (ДШИ № 6)	1	24	24	83%	17%	2	8%
35.	г. Ярославль (ДШИ № 7)	1	43	43	84%	16%	3	7%
36.	г. Ярославль (ДШИ № 8)	3	17	17	71%	29%	2	12%
37.	г. Ярославль (ДШИ № 10)	1	10	10	70%	30%	1	10%
38.	г. Ярославль (ДХШ «Канцона»)	1	18	18	50%	50%	1	6%
<b>ИТОГО по области – 2009-2010</b>		<b>172</b>	<b>1060</b>	<b>1048</b>	<b>61%</b>	<b>23%</b>	<b>129</b>	<b>12%</b>
<i>ИТОГО по области – 2008-2009</i>		<i>162</i>	<i>1057</i>	<i>1041</i>	<i>74%</i>	<i>26%</i>	<i>130</i>	<i>12%</i>

## Стипендиаты, дипломанты и лауреаты фестивалей, конкурсов, выставок

№ п/п	Муниципальное образование (МОУДОД)	стипендиаты					дипломанты и лауреаты			
		районные / городские	областные	губернаторские	федеральные	иные	областные	межрегиональные	всероссийские	международные
1	2	3	4	5	6	7	8	9	10	11
1.	Большесельский МР (ДМШ)	-	1	-	-	-	-	-	-	-
2.	п. Борисоглебский (ДМШ)	-	-	-	-	1	2	-	-	-
3.	с. Брейтово (ДШИ)	-	1	-	-	-	9	-	3	1
4.	г. Гаврилов-Ям (ДШИ)	6	1	-	-	-	2	5	3	-
5.	Даниловский МР (ДШИ)	-	-	-	-	-	11	-	2	1
6.	г. Любим (ДМШ)	-	-	-	-	-	1	-	-	-
7.	г. Мышкин (ДМШ)	-	-	-	-	-	-	-	-	3
8.	Некоузский МР (ДМШ)	-	-	-	-	-	3	-	2	2
9.	Некрасовский МР (ДМШ)	-	-	-	-	-	-	-	-	-
10.	Некрасовский МР (ДХШ)	-	-	-	-	-	-	2	4	2
11.	г. Переславль-Залесский (ДМШ)	-	2	-	-	-	7	-	1	-
12.	г. Переславль-Залесский (ДХШ)	-	1	1	-	-	7	2	-	4
13.	г. Пошехонье (ДШИ)	-	1	-	-	-	-	-	-	-
14.	п. Пречистое (ДМШ)	-	-	-	-	2	1	-	-	-
15.	г. Ростов (ДШИ)	-	-	-	-	-	3	-	-	-
16.	г. Рыбинск (ДМШ № 1 им. П.И.Чайковского)	-	2	2	-	-	15	-	11	7
17.	г. Рыбинск (ДМШ № 2)	-	1	1	1	-	6	2	3	7
18.	г. Рыбинск (ДМШ № 3)	-	2	1	-	-	1	-	3	9
19.	г. Рыбинск (ДШИ № 5)	-	-	-	-	-	3	-	1	-
20.	г. Рыбинск (ДШИ № 6)	-	1	-	-	-	12	2	7	4
21.	г. Рыбинск (ДМШ № 7)	-	1	-	-	-	4	-	1	1
22.	г. Рыбинск (ДХШ)	1	1	1	-	10	15	7	-	4
23.	г. Тутаев (ДШИ)	20	1	-	-	1	13	2	8	11
24.	Угличский МР (ДМШ)	-	1	-	-	-	12	1	-	1
25.	Угличский МР (ДХШ)	-	1	-	-	-	6	-	-	4



1	2	3	4	5	6	7	8	9	10	11
26.	г. Ярославль (ДШИ им. Н.Н. Алмазова)	1	1	-	-	-	8	-	1	1
27.	г. Ярославль (ДШИ им. Л.В. Собинова)	3	2	2	-	-	17	4	4	10
28.	г. Ярославль (ДШИ им. Е.М. Стомпелева)	2	-	1	-	-	22	6	4	2
29.	г. Ярославль (ДШИ № 1)	4	2	1	1	-	17	11	1	12
30.	г. Ярославль (ДШИ № 2)	5	-	1	-	1	12	8	1	5
31.	г. Ярославль (ДШИ № 3)	8	1	1	-	-	11	10	5	11
32.	г. Ярославль (ДШИ № 4)	6	1	-	-	-	20	9	9	3
33.	г. Ярославль (ДШИ № 5)	3	1	-	-	-	16	23	10	8
34.	г. Ярославль (ДШИ № 6)	3	1	-	-	-	2	-	-	-
35.	г. Ярославль (ДШИ № 7)	11	2	2	-	-	15	8	3	11
36.	г. Ярославль (ДШИ № 8)	-	-	-	-	-	9	-	-	-
37.	г. Ярославль (ДШИ № 10)	-	-	-	-	-	5	1	-	3
38.	г. Ярославль (ДХШ «Канцона»)	-	-	1	-	-	2	-	1	1
<b>ИТОГО по области – 2009-2010</b>		<b>73</b>	<b>29</b>	<b>15</b>	<b>2</b>	<b>15</b>	<b>287</b>	<b>98</b>	<b>85</b>	<b>119</b>
<i>ИТОГО по области – 2008-2009</i>		<i>54</i>	<i>20</i>	<i>12</i>	<i>3</i>	<i>12</i>	<i>154</i>	<i>57</i>	<i>47 (54)</i>	<i>47</i>

## Преподавательский состав МОУДОД Ярославской области

№ п/п	Муниципальное образование (МОУДОД)	квалификационная категория					повыше- ние квалифи- кации	методическая работа			
		высшая	первая	вторая	разряд	всего		конкурсы проф. мастер- ства	мастер-классы, семинары, конференции		публи- кации
									пассив	актив	
1	2	3	4	5	6	7	8	9	10	11	12
1.	Большесельский МР (ДМШ)	0	2	2	0	<b>4</b>	1	-	14	-	-
2.	п. Борисоглебский (ДМШ)	0	6	2	1	<b>9</b>	10	3	12	1	-
3.	с. Брейтово (ДШИ)	1	2	1	1	<b>5</b>	-	-	1	-	-
4.	г. Гаврилов-Ям (ДШИ)	2	7	2	5	<b>16</b>	11	3	18	3	-
5.	Даниловский МР (ДШИ)	3	1	8	6	<b>18</b>	2	4	22	-	-
6.	г. Любим (ДМШ)	0	3	3	2	<b>8</b>	1	-	4	-	-
7.	г. Мышкин (ДМШ)	0	3	2	1	<b>6</b>	4	-	6	1	-
8.	Некоузский МР (ДМШ)	4	3	7	0	<b>14</b>	3	2	15	1	-
9.	Некрасовский МР (ДМШ)	1	4	4	3	<b>12</b>	4	-	3	-	-
10.	Некрасовский МР (ДХШ)	1	2	1	2	<b>6</b>	1	6	7	1	2
11.	г. Переславль-Залесский (ДМШ)	3	18	5	1	<b>27</b>	4	5	20	-	-
12.	г. Переславль-Залесский (ДХШ)	3		3	1	<b>7</b>	-	1	4	9	-
13.	г. Пошехонье (ДШИ)	0	6	9	1	<b>16</b>	2	6	6	2	2
14.	п. Пречистое (ДМШ)	0	1	5	0	<b>6</b>	-	-	4	-	-
15.	г. Ростов (ДШИ)	3	10	12	0	<b>25</b>	2	2	10	1	-
16.	г. Рыбинск (ДМШ № 1 им. Чайковского)	14	17	17	5	<b>53</b>	38	3	84	5	7
17.	г. Рыбинск (ДМШ № 2)	4	9	6	5	<b>24</b>	13	-	67	3	-
18.	г. Рыбинск (ДМШ № 3)	1	6	14	1	<b>22</b>	3	2	46	6	-
19.	г. Рыбинск (ДШИ № 5)	3	4	19	6	<b>32</b>	1	3	10	1	-
20.	г. Рыбинск (ДШИ № 6)	3	6	18	3	<b>30</b>	9	-	33	-	-
21.	г. Рыбинск (ДМШ № 7)	4	8	14	1	<b>27</b>	19	1	42	-	-
22.	г. Рыбинск (ДХШ)	11		4	0	<b>15</b>	2	14	32	6	-
23.	г. Тутаев (ДШИ)	10	28	9	11	<b>58</b>	38	4	35	1	-
24.	Угличский МР (ДМШ)	7	11	2	1	<b>21</b>	15	2	13	6	-
25.	Угличский МР (ДХШ)	1	3	2	1	<b>7</b>	1	7	5	8	-

1	2	3	4	5	6	7	8	9	10	11	12
26.	г. Ярославль (ДШИ им. Н.Н. Алмазова)	4	13	8	6	<b>31</b>	24	4	87	4	-
27.	г. Ярославль (ДШИ им. Л.В. Собинова)	18	12	17	5	<b>52</b>	36	7	80	9	2
28.	г. Ярославль (ДШИ им. Е.М. Стомпелева)	7	3	13	6	<b>29</b>	6	7	60	24	-
29.	г. Ярославль (ДШИ № 1)	13	13	8	15	<b>49</b>	26	13	60	21	4
30.	г. Ярославль (ДШИ № 2)	14	8	11	5	<b>38</b>	12	3	83	17	-
31.	г. Ярославль (ДШИ № 3)	18	15	11	13	<b>57</b>	12	3	98	17	4
32.	г. Ярославль (ДШИ № 4)	6	7	5	3	<b>21</b>	3	17	21	6	-
33.	г. Ярославль (ДШИ № 5)	8	5	6	8	<b>27</b>	3	2	58	5	1
34.	г. Ярославль (ДШИ № 6)	3	9	7	6	<b>25</b>	-	-	74	11	-
35.	г. Ярославль (ДШИ № 7)	15	10	14	17	<b>56</b>	6	11	65	10	-
36.	г. Ярославль (ДШИ № 8)	3	1	10	0	<b>14</b>	-	-	28	-	-
37.	г. Ярославль (ДШИ № 10)	3	9	13	3	<b>28</b>	13	-	55	20	-
38.	г. Ярославль (ДХШ «Канцона»)	5	8	7	2	<b>22</b>	2	1	35	7	-
<b>ИТОГО по области – 2009-2010</b>		<b>196</b>	<b>273</b>	<b>301</b>	<b>147</b>	<b>917</b>	<b>327</b>	<b>136</b>	<b>1317</b>	<b>206</b>	<b>22</b>
<i>ИТОГО по области – 2008-2009</i>		<i>173</i>	<i>289</i>	<i>307</i>	<i>161</i>	<i>929</i>	<i>208</i>	<i>141</i>	<i>1184</i>	<i>167</i>	<i>21</i>

Диаграмма 1 «Движение контингента учащихся»

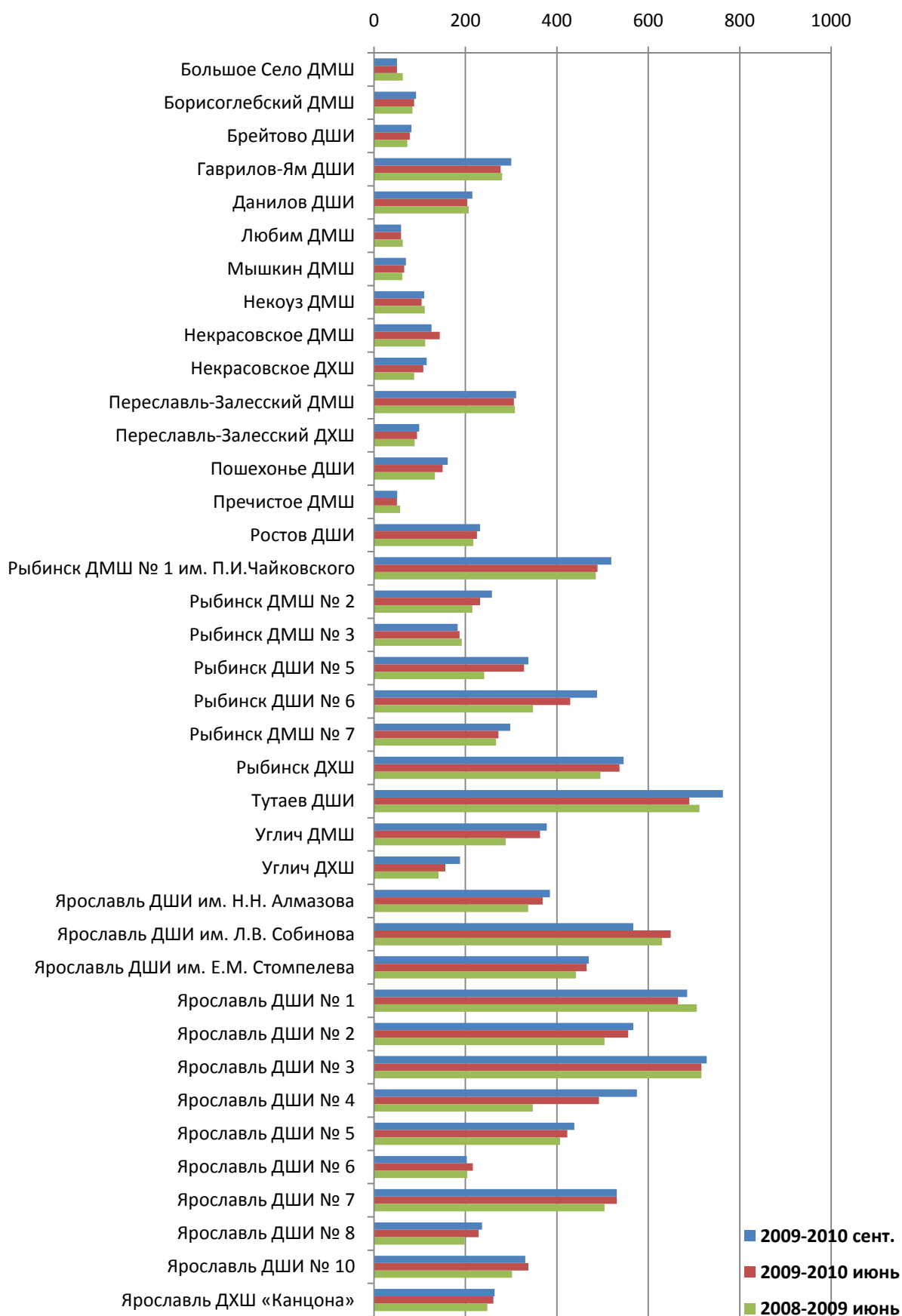
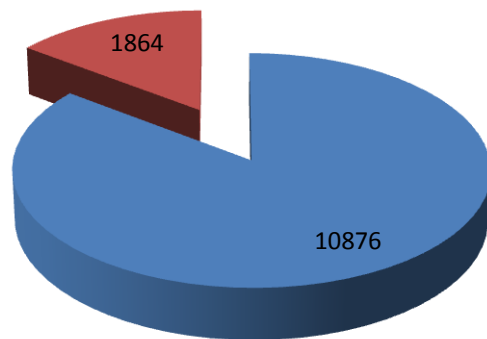
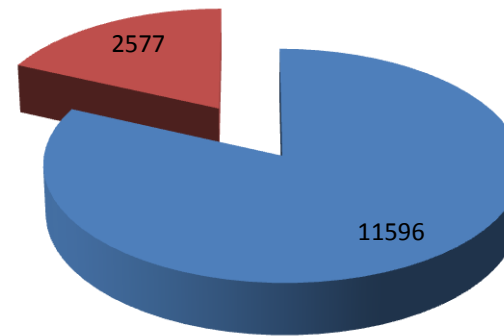


Диаграмма 2 «Обучение на бюджетных и внебюджетных местах»



2008–2009

■ бюджет  
■ внебюджет



2009–2010

■ бюджет  
■ внебюджет

Диаграмма 3 «Выпускники МОУДОД»

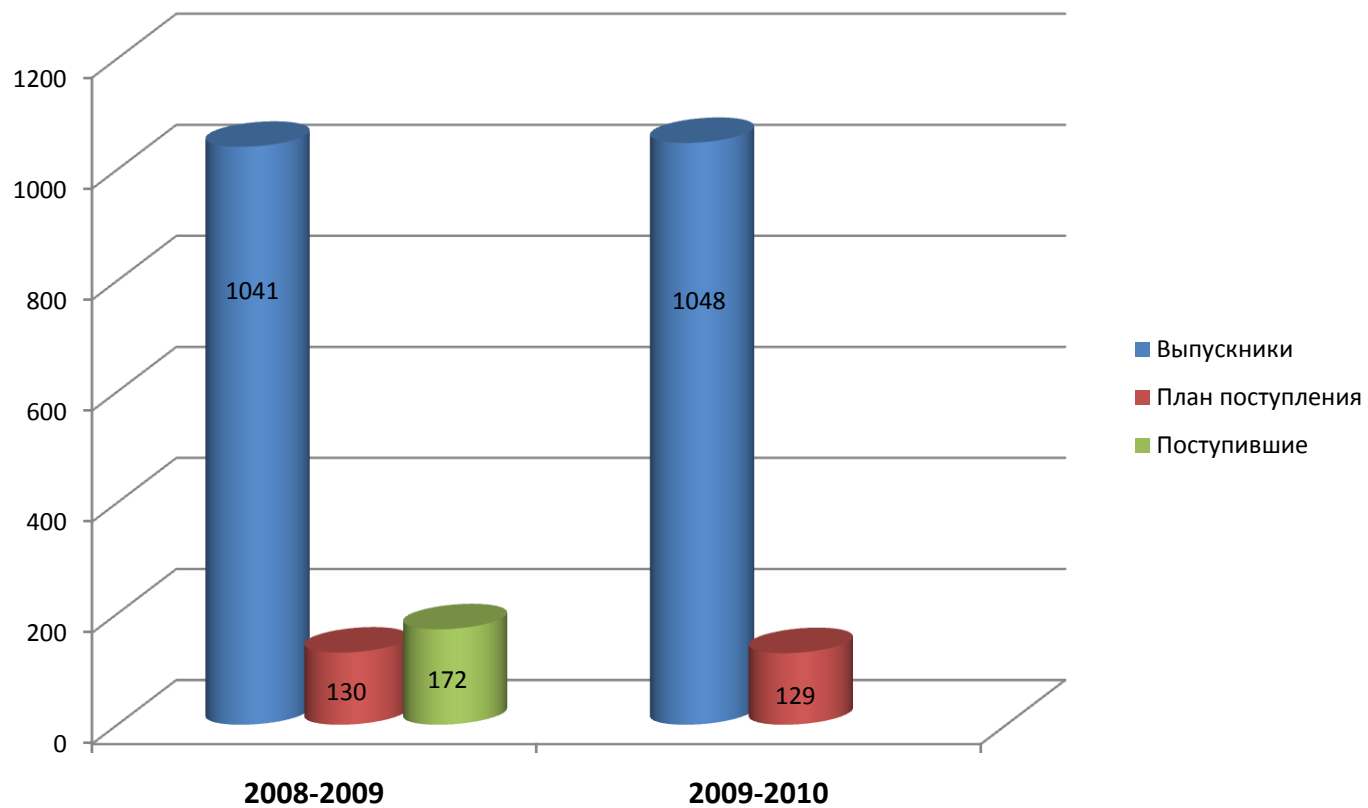


Диаграмма 4 «Стипендиаты»

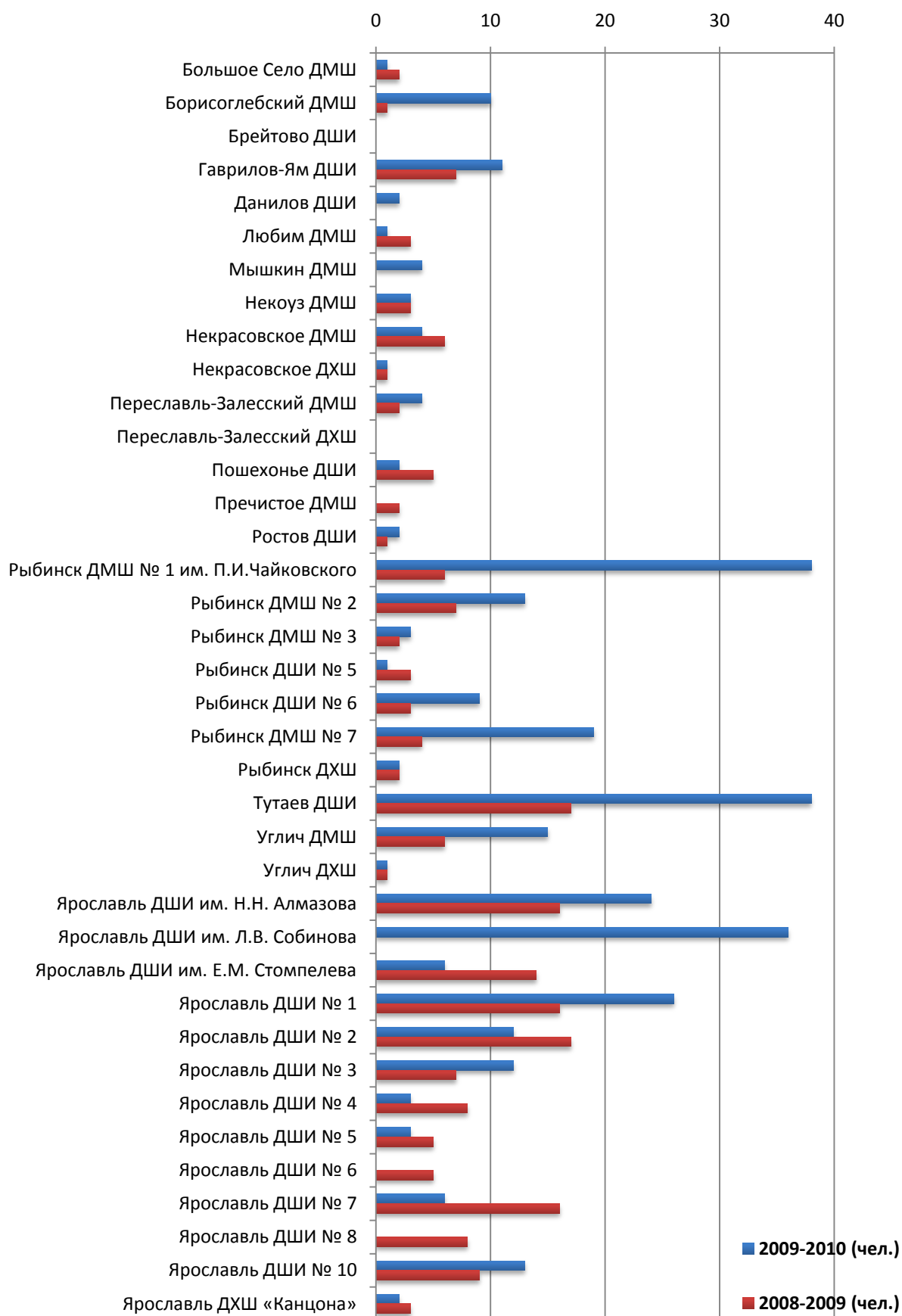


**Диаграмма 5 «Дипломанты и лауреаты фестивалей, конкурсов, выставок»**

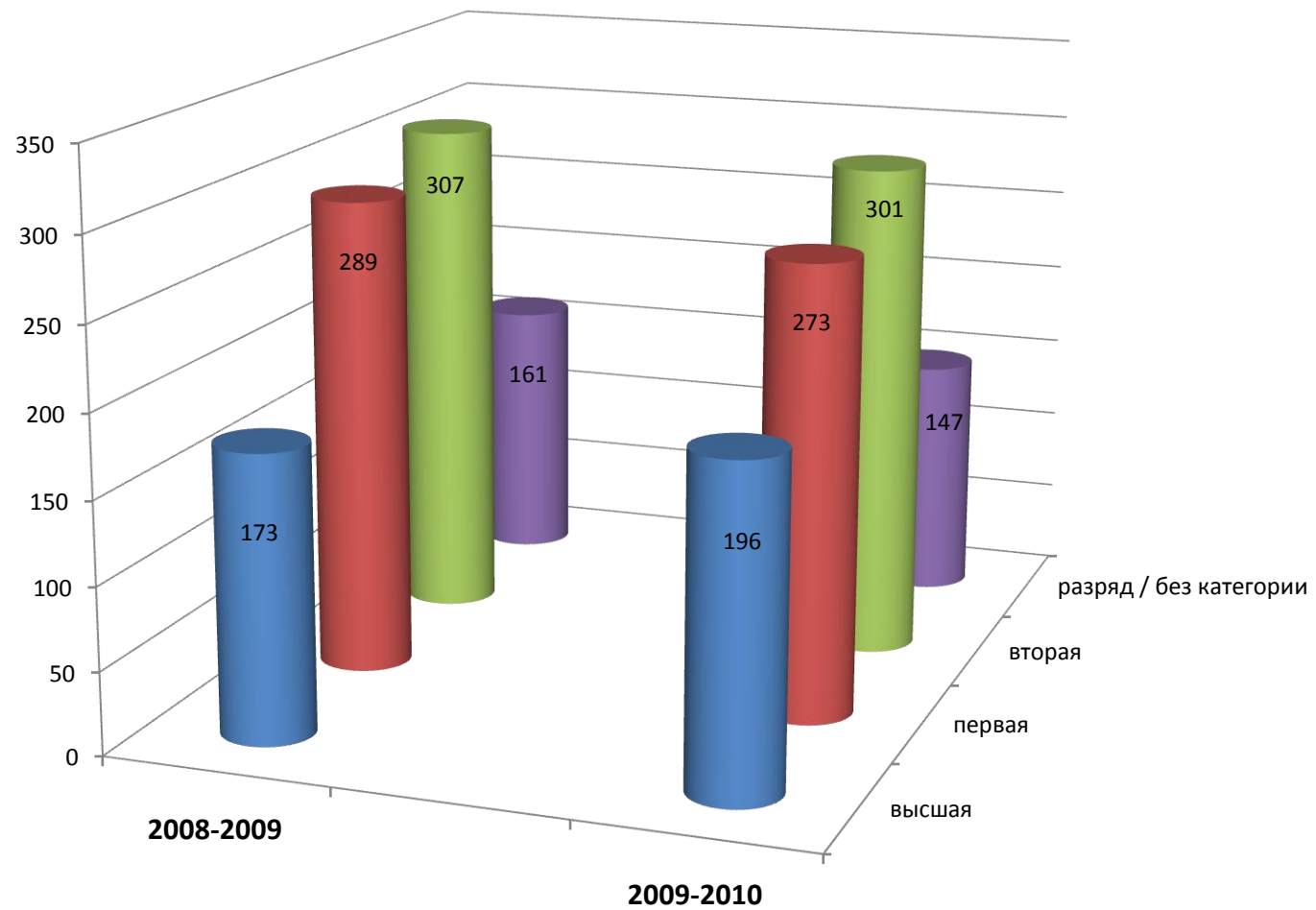




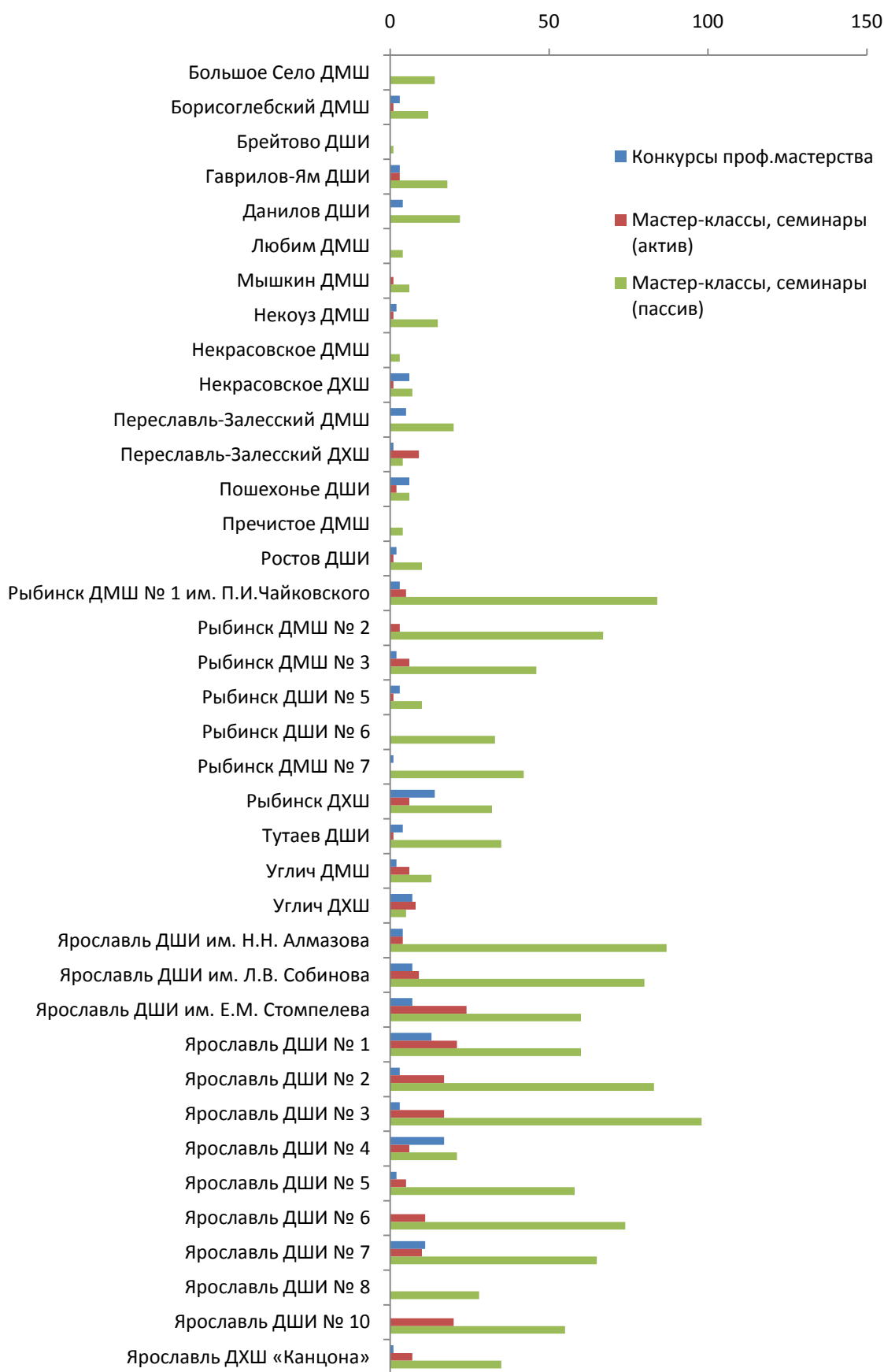
**Диаграмма 7 «Повышение квалификации преподавателей МОУДОД»**



**Диаграмма 8 «Преподаватели МОУДОД (по квалификационным категориям)»**



**Диаграмма 9 «Методическая работа преподавателей МОУДОД»**



**Диаграмма 10 «Методическая работа преподавателей МОУДОД»  
(общие показатели по области)**

