

Работа со слабослышащими детьми



Тарасенко Николай Васильевич – директор муниципального автономного учреждения г. Рыбинска «Детская художественная школа»



• Численность обучающихся с особыми Образовательными Потребностями



- В среднем ежегодно в МАУ ДО
- г. Рыбинска «ДХШ» обучаются 6–8 детей инвалидов и детей с ограниченными возможностями здоровья.
- Из них 2-3 ребёнка — дети с нарушением слуха (глухие, слабослышащие), которые нуждаются в специальных условиях для доступного и качественного образования.



• Плюсы инклюзивного обучения слабослышащих

- Слабослышащий ребёнок входит в детский коллектив на равных, что позволяет ему качественно социализироваться
- Учреждение несёт невысокие ресурсные затраты по адаптации образовательной программы для слабослышащих

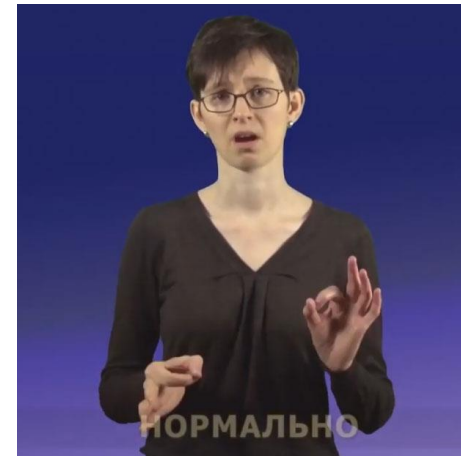
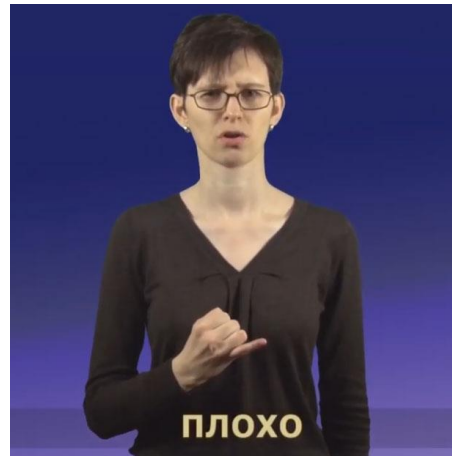
Преподаватель ДХШ Т. Д. Потурай на мастер-классе для детей школы-интерната № 2 с обучающейся Румянцевой Светланой, инвалидом по слуху, поступившей в 2015 году в Российскую государственную специальную академию искусств (РГСАИ).





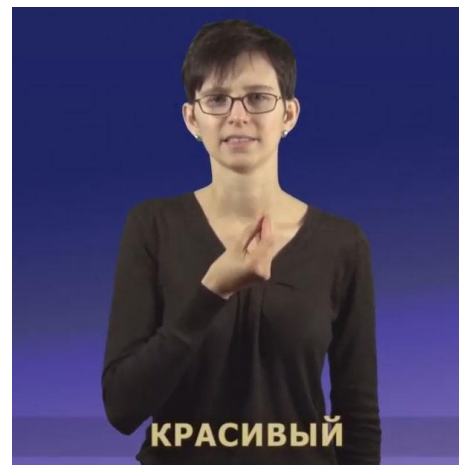
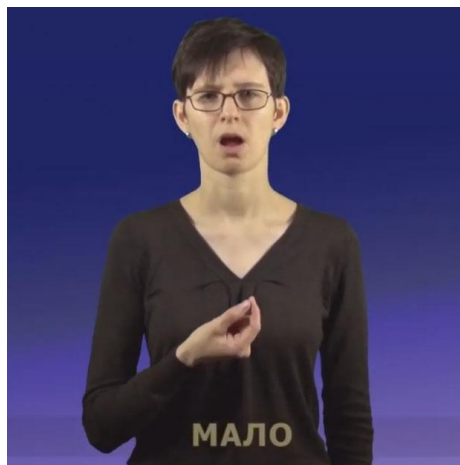
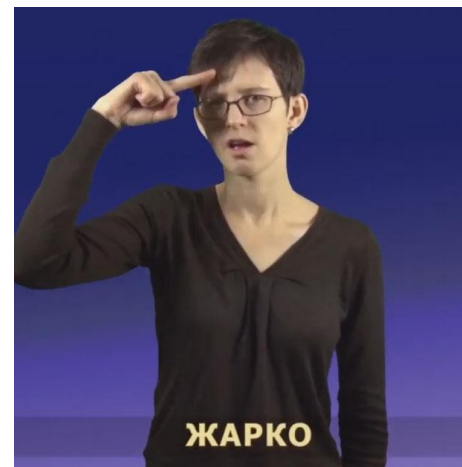
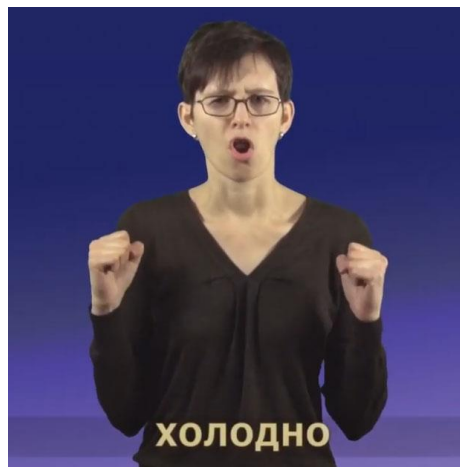
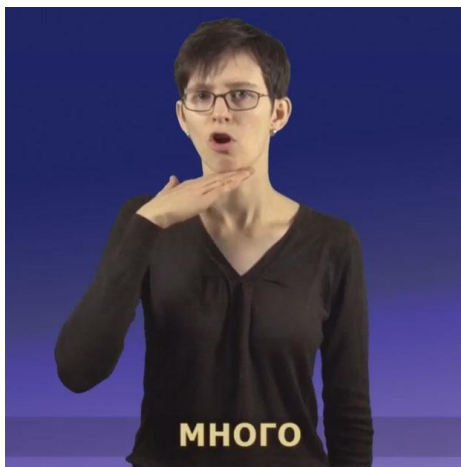
Работа на уроках рисунка, живописи и композиции

- Использование слухового аппарата
- Применение русского жестового языка





Работа на уроках рисунка, живописи и композиции





• Работа с теоретическими дисциплинами

Основные правила:

- Использование текстовых пояснений на ключевых слайдах, подписи к иллюстрациям
- Выдача заданий в письменном виде
- Повторение непонятной части материала (индивидуальное, по просьбе ученика со слуховым аппаратом)



Архитектура — одно из основных пространственных видов искусства.

Архитектура (Зодчество) — искусство и наука проектировать и строить здания, сооружения, создающих пространственную среду для жизни и деятельности человека.

Архитектура способна выражать в объемных конструкциях представления человека о мире, времени, пространстве, искусстве, природе и чувствах. Архитектуру считают синтезом искусства, науки и производства. Эти три компонента, взаимодействуя друг с другом, образуют основу конструкторской деятельности. Архитектура, в отличие от графики и живописи, не изображает пространственный мир на двумерной картинной плоскости, а создает из геометрических объемов замкнутую пространственную среду.



Около 2500 года до н.э.

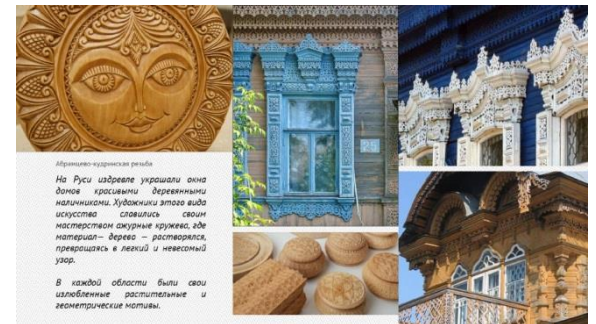


Гробница фараона Унаса в Сакхисе.
Реконструкция Людвиг Боргардта. 1910 год

Начало оформления колонн

Древнеегипетские зодчие оставили веры стоечно-балочной системе, но придали смысл архитектурным формам. Колонны в их храмах стали изображать пальму, лотос или связку пшеницы. Эти каменные «заросли» рассказывают о загробном мире, через который души умерших должны пробраться к новой жизни.

Так архитектура стала изобразительным искусством. Позже делая из архитектуры огромную скульптуру стали и в Мезоэоце. Однако там преобладали пять быков, грифонов и других существ животного мира.



Архиво-изделия резьбы

На Руси издревле украшали окна домов красивыми деревянными наличниками. Художники этого вида искусства сложили свои мастерством ажурные кружева, где материал — дерево — растворялся, превращаясь в легкий и невесомый узор.

В каждой области были свои излюбленные растительные и геометрические мотивы.



- **Льготы при обучении**

- Положение «О ПОРЯДКЕ ВЗИМАНИЯ ПЛАТЫ ЗА ОБУЧЕНИЕ ДЕТЕЙ»



25%



• Проблемы и пожелания

Проблемы:

- Отсутствие образовательных программ, прошедших рецензирование для работы с детьми–инвалидами и детьми с ОВЗ по слуху
- Отсутствие перечня требований к подобным программам

Пожелания:

1. Проведение курсов повышения квалификации для преподавателей, направленных на решение проблем при работе с такими детьми
2. Создание условий, мотивирующих преподавателей на работу с детьми-инвалидами и детьми с ОВЗ
1. Информирование об образовательных учреждениях старшего звена (ссузы, вузы) и условиях приёма молодых людей с ОВЗ (дальнейшее образование)



Спасибо за внимание!

